

## Паспорт изделия

### Доводчик TESA CT803

#### 1. Технические характеристики

Доводчик TESA CT803 предназначен для плавного закрывания дверей всех типов. Допустимая температура окружающего воздуха при эксплуатации от  $-40^{\circ}$  до  $+50^{\circ}\text{C}$ . Доводчик прошел независимые температурные испытания РОСТЕСТа.

Доводчик CT803- первая модель с монтажными размерами 208\*19 мм среди европейских производителей.

##### В комплект поставки входит:

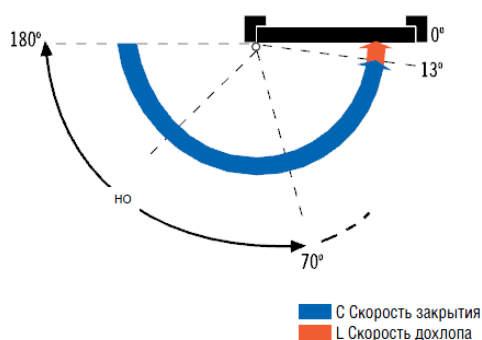
- доводчик;
- складной рычаг;
- заглушка пластмассовая;
- крепеж для установки на деревянные и металлические двери;
- монтажная схема;
- инструкция по эксплуатации.

##### Выбор усилия доводчика\* в соответствии с Европейскими Нормами:

Размер	Ширина полотна, мм	Вес полотна, кг
EN1	750	20
EN2	850	40
<b>EN3</b>	<b>950</b>	<b>60</b>
EN4	1100	80
EN5	1250	100
EN6	1400	120
EN7	1600	160

\* Усилие, необходимое для закрытия двери, имеет нелинейную зависимость от ширины и массы полотна двери

\* **Внимание!** В случае установки на двери высотой свыше 2500 мм или двери с петлями с повышенным трением, необходимо использовать доводчик с усилием на ступень выше.

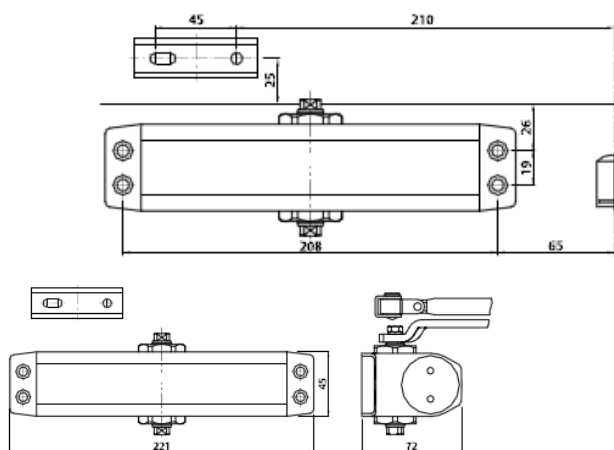


Регулировка доводчика в 2 диапазонах: скорость закрывания C и скорость дохлопа L.

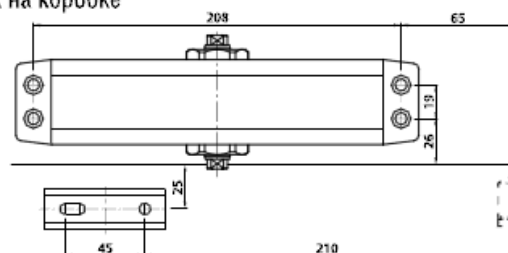
## 2. Варианты установки

Доводчик предназначен для установки на правые и левые двери. Установка может производиться либо на полотно двери со стороны петель, либо на коробку двери со стороны противоположной петлям.

### Стандартный монтаж

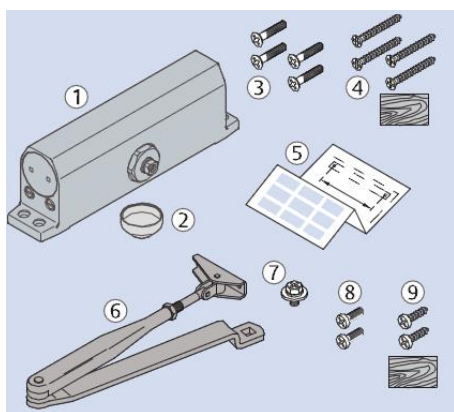


### Монтаж на коробке

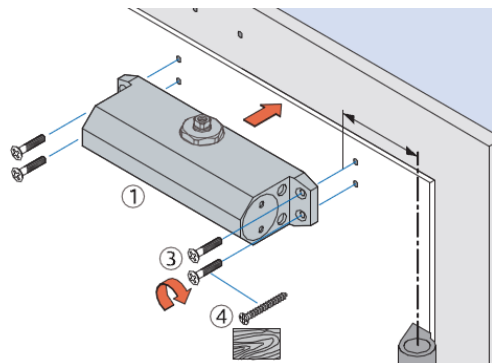


### 2.1. Установка доводчика TESA на дверное полотно со стороны петель:

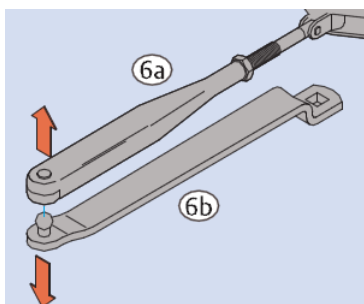
- Разметка монтажных отверстий для установки доводчика на дверное полотно или коробку двери осуществляется при помощи схематического монтажного шаблона, входящего в комплект поставки.



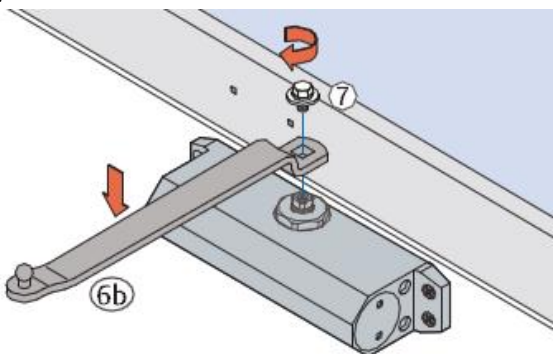
- Заранее определите необходимое расположение доводчика на дверном полотне в зависимости от ширины или массы дверного полотна (указано в монтажном шаблоне).



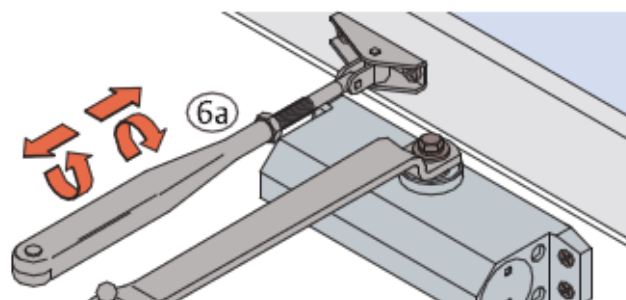
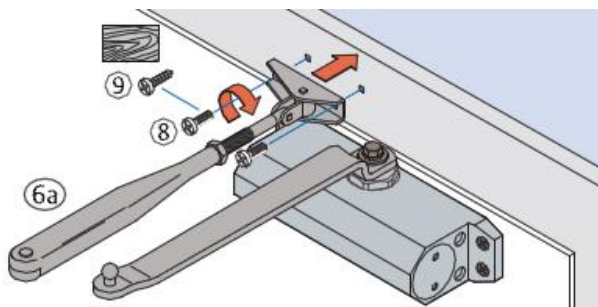
- Разъедините рычаг и тягу доводчика. Тягу заранее закрепите на доводчике согласно монтажного шаблона.



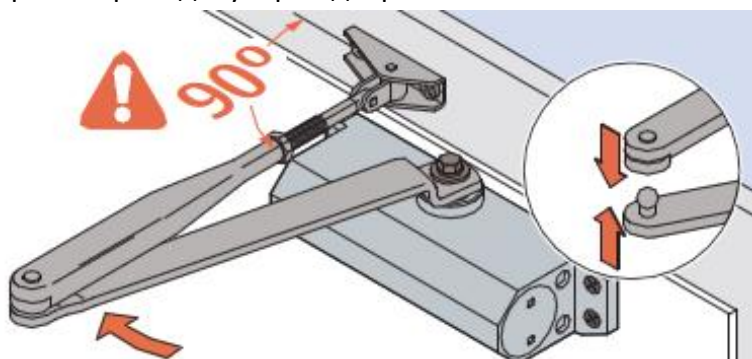
- Приложите данный шаблон таким образом, что бы ось петель совпала с осью петель, указанной на шаблоне. Верхняя кромка дверного полотна, так же должна совпасть с указанной на шаблоне.



- Разметьте монтажные отверстия корпуса доводчика и лапки рычага, и закрепите доводчик на дверном полотне (при установке на металлическую дверь, заранее просверлите монтажные отверстия). Регулировочные винты всегда должны быть обращены в сторону петель.

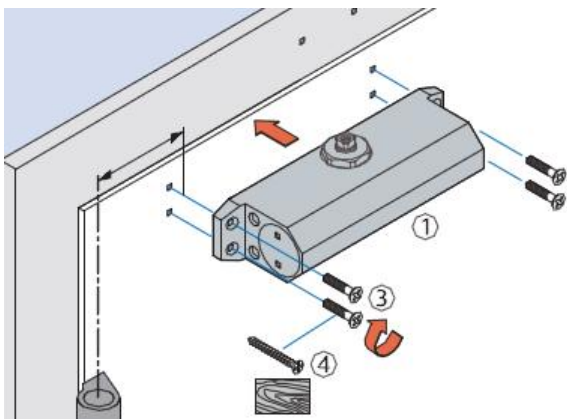


- Закрепите лапку рычага к дверной коробке, не забывая при этом про ориентацию самой лапки. Длину тяги установите таким образом, что бы после соединения с рычагом, она была строго перпендикулярна дверного полотна.

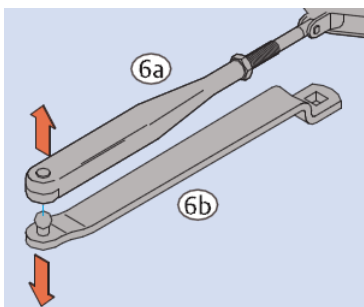


## 2.2. Установка доводчика TESA на дверную коробку, со стороны противоположной петлям:

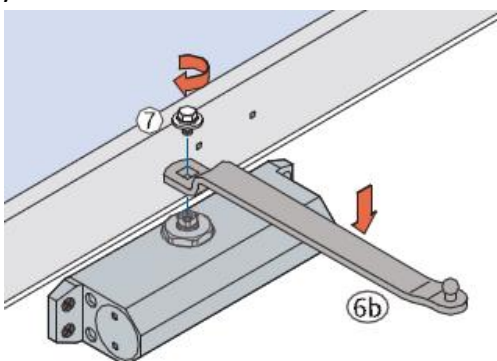
- Разметка монтажных отверстий для установки доводчика на дверное полотно или коробку двери осуществляется при помощи схематического монтажного шаблона, входящего в комплект поставки.
- Заранее определите необходимое расположение доводчика на дверном полотне в зависимости от ширины или массы дверного полотна (указанно в монтажном шаблоне).



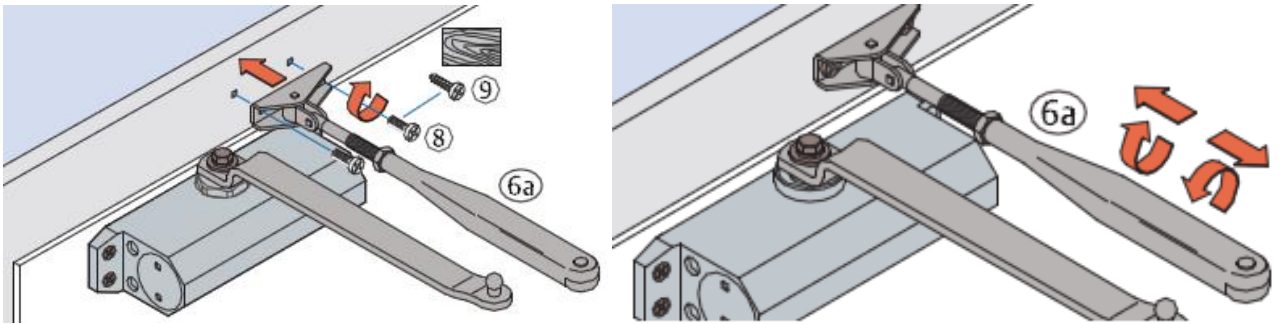
- Разъедините рычаг и тягу доводчика. Тягу заранее закрепите на шпинделе доводчика согласно монтажного шаблона.



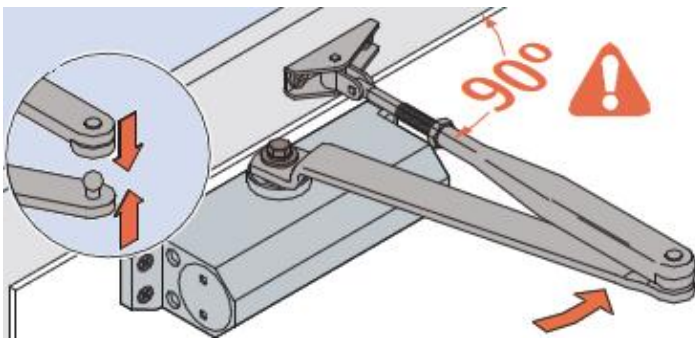
- Приложите данный шаблон таким образом, что бы ось петель совпала с осью петель указанной на шаблоне. Верхняя кромка дверного полотна, также должна совпасть с указанной на шаблоне.



- Разметьте монтажные отверстия корпуса доводчика и лапки рычага, и закрепите доводчик на дверном полотне (при установке на металлическую дверь, заранее просверлите монтажные отверстия). Регулировочные винты всегда должны быть обращены в сторону петель.

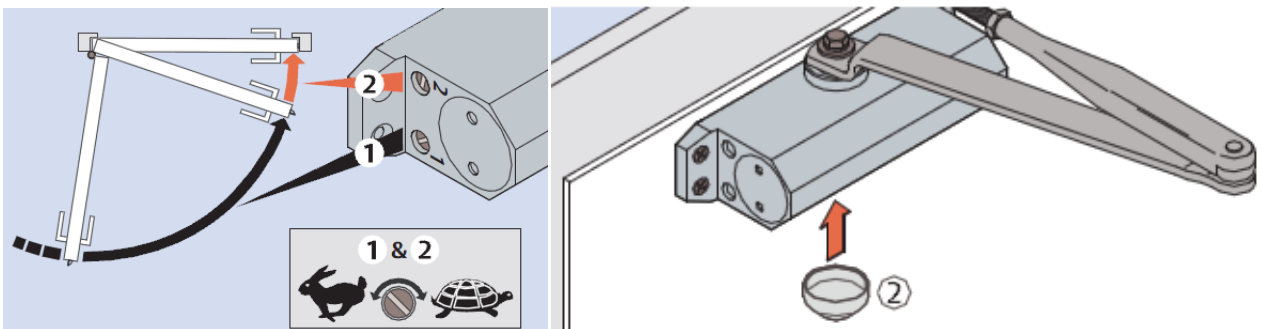


- Закрепите лапку рычага к дверному полотну, не забывая при этом про ориентацию самой лапки. Длину тяги установите таким образом, чтобы после соединения с рычагом, она была строго перпендикулярна дверного полотна.



### 2.3. Регулировка доводчика:

- Откройте и отпустите дверь, с помощью винта №1 отрегулируйте необходимую скорость закрытия в основном диапазоне от 180° до 15°. Вновь откройте и отпустите дверь, и винтом №2 выставьте конечную скорость. В зависимости от поставленных задач, она может быть выше или ниже скорости закрытия в основном диапазоне. Окончательно проверяем работоспособность доводчика и устанавливаем декоративный колпачок.



- **Внимание!** Не допускайте полного выкручивания регулировочных винтов. Это приводит к вытеканию масла и преждевременному выходу доводчика из строя. Регулировка закрывания осуществляется в диапазоне 1-2 оборотов винта.
- **Внимание!** Не допускается самостоятельная разборка изделия.

## 3. Эксплуатация доводчика

- Смазывайте рычаг доводчика в месте его скрепления каждые 50 000 циклов или по крайней мере 1 раз в год.
- **Внимание!** Категорически запрещается принудительное закрытие (прикладывания усилия для более быстрого закрывания) дверного полотна с установленным на нем доводчиком!

- *Внимание!* При температурах от – 25° и ниже может потребоваться регулировка скорости закрывания, т.к. из-за загустения масла время закрывания дверного полотна может несколько увеличиться.

#### **4. Гарантии изготовителя**

1. При соблюдении всех правил эксплуатации, гарантийный срок работы доводчика TESA составляет 12 месяцев со дня продажи

2. Гарантия распространяется на доводчик, без внешних механических или иных повреждений, установленный согласно монтажного шаблона и без следов разборки.

3. Гарантийным случаем считается вытекание масла, вследствие чего ухудшились тягово-амортизирующие способности доводчика, а так же нарушение механизма регулировки, или явные заводские дефекты, выявленные в первые 30 дней эксплуатации

*Производитель оставляет за собой право вносить изменение в конструкцию без уведомления.*